



ประกาศกรมปลาน้ำจืด

เรื่อง รับสมัครบุคคลพลเรือนเพื่อเลือกสรรเป็นพนักงานราชการ ประจำปีงบประมาณ ๖๗ (เพิ่มเติม)

ด้วย กรมปลาน้ำจืด มีความประสงค์จะรับสมัครบุคคลพลเรือน เพื่อเลือกสรรเป็นพนักงานราชการทั่วไป ประจำปีงบประมาณ ๒๕๖๗ เพิ่มเติม จำนวน ๒ อัตรา ตามรายละเอียดดังต่อไปนี้

๑. ตำแหน่งที่ต้องการรับสมัคร ตำแหน่ง พนักงานผลิตสิ่งอุปกรณ์สายปลาน้ำจืด จำนวน ๒ อัตรา (เพศชาย/หญิง)

๒. รายละเอียดคุณสมบัติเฉพาะตำแหน่ง สถานที่ปฏิบัติงาน หน้าที่โดยย่อ ค่าตอบแทน สิทธิประโยชน์ ระยะเวลาการจ้าง และการประเมินสมรรถนะ ตามเอกสารแนบท้ายประกาศ

๓. คุณสมบัติทั่วไปของผู้สมัคร

- ๓.๑ มีสัญชาติไทย อายุไม่ต่ำกว่า ๑๘ ปีบริบูรณ์ (นับถึงวันสมัคร)
- ๓.๒ เพศชายต้องผ่านการเกณฑ์ทหารแล้ว หรือได้รับการยกเว้น
- ๓.๓ เป็นผู้เลื่อมใสในการปกครองระบอบประชาธิปไตยอันมีพระมหากษัตริย์ทรงเป็นประมุข ตามรัฐธรรมนูญแห่งราชอาณาจักรไทยด้วยความบริสุทธิ์ใจ
- ๓.๔ ไม่เป็นข้าราชการหรือลูกจ้างของส่วนราชการ พนักงาน หรือลูกจ้างของหน่วยงานอื่นของรัฐ รัฐวิสาหกิจ หรือพนักงาน หรือลูกจ้างของราชการส่วนท้องถิ่น
- ๓.๕ ไม่เป็นผู้ดำรงตำแหน่งทางการเมือง กรรมการพรรคการเมือง หรือเจ้าหน้าที่ในพรรคการเมือง
- ๓.๖ ไม่เป็นผู้มีร่างกายทุพพลภาพจนไม่สามารถปฏิบัติหน้าที่ได้ ไร้ความสามารถ หรือจิตฟั่นเฟือน ไม่สมประกอบ หรือเป็นโรคตามที่กำหนดไว้ในกฎกระทรวง ซึ่งออกตามความในมาตรา ๔๑ แห่งพระราชบัญญัติรับราชการทหาร พ.ศ.๒๕๔๗
- ๓.๗ ไม่เป็นผู้ที่อยู่ในระหว่างถูกสั่งให้พักราชการ หรือถูกสั่งให้ออกจากราชการไว้ก่อน
- ๓.๘ ไม่เป็นผู้บกพร่องในศีลธรรมอันดีจนเป็นที่รังเกียจของสังคม และไม่เป็นผู้เคยกระทำการทุจริตในการสอบเข้ารับราชการ
- ๓.๙ ไม่เป็นบุคคลล้มละลาย
- ๓.๑๐ ไม่เป็นผู้เคยต้องรับโทษจำคุกโดยคำพิพากษาถึงที่สุดให้จำคุกเพราะกระทำความผิดทางอาญา เว้นแต่เป็นโทษสำหรับความผิดที่ได้กระทำโดยประมาทหรือความผิดลหุโทษ หรือเป็นผู้พ้นโทษมาแล้วเกินห้าปี
- ๓.๑๑ ไม่เป็นผู้เคยถูกลงโทษให้ออก ปลดออก หรือไล่ออกจากราชการ รัฐวิสาหกิจ หรือหน่วยงานอื่นของรัฐ

หมายเหตุ สำหรับพระภิกษุหรือสามเณร ทางราชการไม่รับสมัครสอบหรือไม่อาจให้เข้าสอบ เพื่อเลือกสรรเป็นพนักงานราชการได้ ทั้งนี้ ตามหนังสือกรมการสารบรรณคณะรัฐมนตรีฝ่ายบริหาร ที่ นร ๘๙/๒๕๐๑ ลงวันที่ ๒๗ มิถุนายน ๒๕๐๑ และตามความในข้อ ๕ ของคำสั่งมหาเถรสมาคม ลงวันที่ ๑๗ มีนาคม ๒๕๓๘

๔. การรับสมัคร

๔.๑ ผู้ประสงค์จะสมัครสามารถขอรับใบสมัครได้ที่ แผนกกำลังพล กองบังคับการ กรมพลธิการทหารเรือ ถนนอรุณอมรินทร์ เขตบางกอกน้อย กรุงเทพมหานคร ตั้งแต่บัดนี้ จนถึงวันที่ ๕ เมษายน ๒๕๖๗ ในวันราชการ หรือ Download แบบฟอร์มได้ที่ <http://www.supply.navy.mi.th/>

๔.๒ กำหนดการรับสมัคร ยื่นใบสมัครได้ด้วยตนเอง ตั้งแต่วันที่ ๒๕ มีนาคม ๒๕๖๗ ถึงวันที่ ๕ เมษายน ๒๕๖๗ ในวันราชการ เวลา ๐๙.๐๐ น. - ๑๑.๓๐ น. และ เวลา ๑๓.๐๐ น. - ๑๖.๐๐ น. ณ แผนกกำลังพล กองบังคับการ กรมพลธิการทหารเรือ ถนนอรุณอมรินทร์ เขตบางกอกน้อย กรุงเทพมหานคร โทร. ๐ ๒๔๗๕ ๔๔๗๓

๔.๓ หลักฐานการสมัคร

๔.๓.๑ สำเนาหลักฐานการศึกษา เช่น ประกาศนียบัตร ใบสุทธิ หรือระเบียบแสดง ผลการเรียน ที่แสดงว่าเป็นผู้มีวุฒิการศึกษาตรงกับตำแหน่งที่สมัคร โดยจะต้องสำเร็จการศึกษาและได้รับอนุมัติ จากผู้มีอำนาจอนุมัติภายในวันปิดรับสมัคร คือวันที่ ๕ เมษายน ๒๕๖๗ จำนวนอย่างละ ๑ ฉบับ พร้อมฉบับจริง ในกรณีที่ไม่สามารถนำหลักฐานการศึกษาดังกล่าวมายื่นพร้อมใบสมัครได้ให้นำหนังสือรับรองคุณวุฒิ ที่สถานศึกษาออกให้ โดยระบุสาขาวิชาที่สำเร็จการศึกษา และวันที่ที่ได้รับอนุมัติหลักฐานการศึกษานั้น ทั้งนี้ ต้องอยู่ภายในกำหนดวันปิดรับสมัครมาขึ้นแทนก็ได้

๔.๓.๒ สำเนาบัตรประจำตัวประชาชน และสำเนาทะเบียนบ้านของผู้สมัคร บิดา และมารดา จำนวนอย่างละ ๑ ฉบับ โดยในส่วนของผู้สมัครให้นำเอกสารฉบับจริงมาด้วย (กรณีที่บิดาหรือมารดา ถึงแก่กรรมให้ใช้สำเนาใบมรณะบัตรแทน)

๔.๓.๓ รูปถ่ายหน้าตรง ไม่สวมหมวกและแว่นตาดำ ขนาด ๔ x ๖ ซม. (๒ นิ้ว) โดยเป็นการถ่ายครั้งเดียวกันและไม่เกิน ๖ เดือน (นับถึงวันปิดรับสมัคร) จำนวน ๓ รูป พร้อมเขียนชื่อ นามสกุล หลังรูปถ่ายทุกรูป

๔.๓.๔ สำเนาหลักฐานอื่น ๆ เช่น ใบสำคัญการสมรส ใบสำคัญการหย่า หลักฐาน การเปลี่ยนชื่อ - นามสกุล จำนวนอย่างละ ๑ ฉบับ

๔.๓.๕ สำเนาใบกองหนุน หรือ ใบแทน หรือหลักฐานที่แสดงว่าผ่านการคัดเลือก ทหารกองประจำการ พร้อมฉบับจริง

๔.๓.๖ ใบรับรองแพทย์ซึ่งออกโดยสถานพยาบาลของทางราชการไม่เกิน ๑ เดือน (นับถึงวันปิดรับสมัคร) ว่าไม่เป็นโรคที่กำหนดในกฎ ก.พ. ฉบับที่ ๓ (พ.ศ.๒๕๓๕)

ทั้งนี้ หลักฐานทุกฉบับ ให้ผู้สมัครเขียนคำรับรองสำเนาถูกต้องและลงชื่อกำกับไว้ด้วย

๔.๔ เงื่อนไขในการรับสมัคร

ผู้สมัครเข้ารับการเลือกสรรต้องรับผิดชอบในการตรวจสอบและรับรองตนเองว่า เป็นผู้มีความคุณสมบัติทั่วไปและคุณสมบัติเฉพาะสำหรับตำแหน่งตรงตามประกาศรับสมัครจริง และจะต้องกรอกรายละเอียดต่าง ๆ ในใบสมัคร พร้อมทั้งยื่นหลักฐานการสมัครให้ถูกต้องครบถ้วน ในกรณีที่มีความผิดพลาดอันเกิดจากผู้สมัคร ไม่ว่าจะด้วยเหตุใด ๆ หรือวุฒิการศึกษาไม่ตรงตามคุณสมบัติของตำแหน่งที่สมัครสอบ อันมีผลทำให้ผู้สมัครไม่มีสิทธิเข้ารับการประเมินสมรรถนะตามประกาศรับสมัครดังกล่าว ให้ถือว่า การรับสมัคร และการได้เข้ารับการเลือกสรรครั้งนี้เป็นโมฆะสำหรับผู้นั้น

๕. การประกาศรายชื่อผู้มีสิทธิเข้ารับการประเมินสมรรถนะ กรมพลาธิการทหารเรือ จะประกาศรายชื่อผู้มีสิทธิเข้ารับการประเมินสมรรถนะ ภายในวันที่ ๑๒ เมษายน ๒๕๖๗ ณ กรมพลาธิการทหารเรือ ถนนอรุณอมรินทร์ เขตบางกอกน้อย กรุงเทพมหานคร และทางเว็บไซต์ <http://www.supply.navy.mi.th/>

๖. การประเมินสมรรถนะ

กำหนดการประเมินสมรรถนะ ในวันที่ ๒๖ เมษายน ๒๕๖๗

๖.๑ การปฏิบัติของผู้เข้ารับการประเมินสมรรถนะเป็นพนักงานราชการ ตามแผนก ก

๖.๒ รายชื่อตำราที่ใช้ในการสอบวิชาชีพ และวิธีการสอบปฏิบัติเป็นพนักงานราชการ ตามแผนก ข

๖.๓ กำหนดเวลาและสถานที่ในการประเมินสมรรถนะเป็นพนักงานราชการ ตามแผนก ค

๖.๔ เนื้อหาของตำราที่ใช้ในการสอบวิชาชีพบนเว็บไซต์ของ กรมพลาธิการทหารเรือ

๗. หลักเกณฑ์และวิธีการเลือกสรร

ผู้สมัครต้องได้รับการประเมินสมรรถนะด้วยวิธีการประเมินสมรรถนะ ตามรายละเอียดในเอกสารแนบท้ายประกาศ

๘. เกณฑ์การตัดสิน

๘.๑ ผู้ที่จะถือว่าเป็นผู้ผ่านการเลือกสรร จะต้องเป็นผู้ที่ได้คะแนนในการประเมินสมรรถนะ ไม่ต่ำกว่าร้อยละ ๖๐

๘.๒ การขึ้นบัญชีผู้ผ่านการเลือกสรร จะเรียงลำดับจากผู้ผ่านการประเมินสมรรถนะ ตามข้อ ๘.๑ จากคะแนนรวมสูงสุดลงมาตามลำดับ ในกรณีที่ผู้ได้คะแนนรวมเท่ากัน ให้ผู้ที่ได้คะแนนการประเมินสมรรถนะ โดยวิธีสอบปฏิบัติมากกว่าเป็นผู้ที่อยู่ในลำดับที่สูงกว่า หากไม่มีการประเมินสมรรถนะโดยวิธีสอบปฏิบัติ ให้ผู้ที่ได้คะแนนการประเมินสมรรถนะโดยวิธีสอบข้อเขียนมากกว่าเป็นผู้ที่อยู่ในลำดับที่สูงกว่า ถ้าได้คะแนนประเมินสมรรถนะโดยวิธีสอบปฏิบัติหรือโดยวิธีสอบข้อเขียนเท่ากัน ให้ผู้ที่ได้คะแนนประเมินสมรรถนะโดยวิธีสอบสัมภาษณ์มากกว่าเป็นผู้ที่อยู่ในลำดับที่สูงกว่า ถ้ายังคงได้คะแนนเท่ากัน ให้ผู้ที่ได้รับเลขประจำตัวสอบก่อนเป็นผู้ที่อยู่ในลำดับที่สูงกว่า

๙. การประกาศรายชื่อและการขึ้นบัญชีรายชื่อผู้ผ่านการเลือกสรร

กรมพลาธิการทหารเรือ จะจัดทำบัญชีรายชื่อผู้ผ่านการเลือกสรรตามลำดับคะแนน และประกาศให้ทราบ ภายในวันที่ ๓ พฤษภาคม ๒๕๖๗ ณ กรมพลาธิการทหารเรือ ถนนอรุณอมรินทร์ เขตบางกอกน้อย กรุงเทพมหานคร และทางเว็บไซต์ <http://www.supply.navy.mi.th/>

๑๐. การจัดทำสัญญาจ้างผู้ผ่านการเลือกสรร

๑๐.๑ ผู้ผ่านการเลือกสรร (ตัวจริง) จะได้รับการจ้างตามลำดับที่ในบัญชีรายชื่อผู้ผ่านการเลือกสรร ตามข้อ ๙ โดยได้รับค่าตอบแทนตามคุณวุฒิที่กำหนดเป็นคุณสมบัติเฉพาะตำแหน่งนั้น โดยจะต้องรายงานตัวและทำสัญญาจ้าง ตั้งแต่วันที่ ๗ - ๙ พฤษภาคม ๒๕๖๗ ณ แผนกกำลังพล กองบังคับการกรมพลาธิการทหารเรือ ถนนอรุณอมรินทร์ เขตบางกอกน้อย กรุงเทพมหานคร

๑๐.๒ สำหรับผู้ผ่านการเลือกสรร (สำรอง) จะได้รับการขึ้นบัญชีไว้ ๒ ปี ซึ่งหากภายหลังมีตำแหน่งว่างลักษณะเดียวกันหรือคล้ายคลึงกัน กรมพลาธิการทหารเรือ จะพิจารณาจัดจ้างตามลำดับ หรืออาจดำเนินการเลือกสรรใหม่ก็ได้

ประกาศ ณ วันที่ ๑๕ มีนาคม พ.ศ.๒๕๖๗

พลเรือโท

(วิสาร บุญภิรมย์)

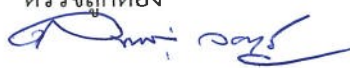
เจ้ากรมพลาธิการทหารเรือ

รายละเอียดแนบท้ายประกาศกรมพลาธิการทหารเรือ
เรื่อง รับสมัครบุคคลพลเรือน เพื่อเลือกสรรเป็นพนักงานราชการ
ลง มีนาคม พ.ศ.๒๕๖๗

ชื่อตำแหน่ง	พนักงานผลิตสิ่งอุปกรณ์สายพลาธิการ จำนวน ๒ อัตรา
กลุ่มงาน	บริการ
สถานที่ปฏิบัติงาน	กรมพลาธิการทหารเรือ ถนนทางรถไฟสายเก่า แขวงบางนา เขตบางนา กรุงเทพมหานคร
คุณสมบัติเฉพาะตำแหน่ง	๑. เพศชาย/หญิง อายุ ๑๘ - ๔๕ ปีบริบูรณ์ (นับถึงวันรับสมัคร) ๒. เป็นผู้สำเร็จการศึกษาไม่ต่ำกว่ามัธยมศึกษาตอนต้นหรือเทียบเท่า ๓. มีความสามารถใช้จักรอุตสาหกรรมได้ และหากมีความสามารถในการซ่อมบำรุง จักรอุตสาหกรรม จะได้รับการพิจารณาเป็นพิเศษ ๔. มีความสามารถ และเหมาะสมกับการปฏิบัติงานในหน้าที่
หน้าที่โดยย่อ	๑. วัตถุประสงค์ เย็บ ตัด เย็บ ตรวจสอบ แก้ไข และตัดแปลงเครื่องแบบทหาร ส่วนประกอบของเครื่องแบบทหาร และสิ่งอุปกรณ์ประเภทผ้า หนัง ยาง และวัสดุอื่น ๒. ช่วยเหลือในการวางแผนปฏิบัติงานเกี่ยวกับงานช่างผลิตสิ่งอุปกรณ์ สายพลาธิการ (สิ่งทอ หนัง และยาง) และนิรภัยโรงงาน ๓. ทำความสะอาด และจัดเตรียมวัสดุ อุปกรณ์ เครื่องมือและเครื่องใช้ ๔. ดูแลและบำรุงรักษาเครื่องมือและอุปกรณ์ต่าง ๆ ที่เกี่ยวข้อง ๕. ปฏิบัติงานอื่นที่เกี่ยวกับราชการ หรือตามที่ผู้บังคับบัญชามอบหมาย
ค่าตอบแทน	เดือนละ ๑๐,๔๓๐ บาท และได้รับเงินเพิ่มการครองชีพชั่วคราวเดือนละ ๒,๐๐๐ บาท
สิทธิประโยชน์	๑. ตามระเบียบสำนักนายกรัฐมนตรีว่าด้วยพนักงานราชการ พ.ศ.๒๕๔๗ ๒. ตามระเบียบกระทรวงกลาโหมว่าด้วยพนักงานราชการ พ.ศ.๒๕๖๔ ๓. ตามประกาศคณะกรรมการบริหารพนักงานราชการ ๔. ตามพระราชบัญญัติประกันสังคม พ.ศ.๒๕๓๓
ระยะเวลาการจ้าง	ตั้งแต่วันที่ ๑ มิถุนายน ๒๕๖๗ ถึงวันที่ ๓๐ กันยายน ๒๕๖๗ ต่อสัญญาจ้าง ทุกปีงบประมาณ เว้นแต่ทางราชการบอกเลิกสัญญาจ้าง หรือกระทำความผิด ที่ถือเป็นความผิดวินัยอย่างร้ายแรง ตามระเบียบกระทรวงกลาโหม ว่าด้วยพนักงานราชการ พ.ศ.๒๕๖๔ หมวด ๗ ข้อ ๖๑

การประเมินสมรรถนะ ผู้สมัครต้องได้รับการประเมินสมรรถนะ ดังนี้

สมรรถนะ	คะแนนเต็ม	วิธีการประเมิน
๑. ความรู้ในสายวิชาชีพตามตำแหน่ง	๒๐	สอบข้อเขียน (ปรนัย)
๒. ทดสอบเกี่ยวกับการตัดเย็บเสื้อผ้าแขนยาว		สอบปฏิบัติ
- การวางแบบ	๓๐	
- กระเป๋าสีเสื้อและปกเสื้อ	๑๐	
- การเย็บปกตะเข็บวงแขนและตะเข็บข้าง	๑๐	
- การเย็บปลายแขนและปลายเสื้อ	๑๐	
๓. ประสพการณ์ บุคลิกภาพ ทักษะคติ และมนุษยสัมพันธ์	๒๐	สัมภาษณ์

ตรวจถูกต้อง
น.อ. 
(สันติ लयงูร)
หน.นฝอ.พธ.ทร.
มี.ค.๖๗

ผนวก ก

การปฏิบัติของผู้เข้ารับการประเมินสมรรถนะเป็นพนักงานราชการ

๑. ให้มารายงานตัวในวันสอบ (๒๖ เมษายน ๒๕๖๗) ณ โรงเรียนพลอาธิการ กรมพลอาธิการทหารเรือ ถนนทางรถไฟสายเก่า แขวงบางนาใต้ เขตบางนา กรุงเทพมหานคร ในเวลา ๐๘.๓๐ น. การแต่งกายชุดสุภาพ
๒. ผู้ที่มาช้ากว่าเวลา ๐๙.๑๐ น. หหมดสิทธิเข้ารับการประเมินสมรรถนะ
๓. ตรวจสอบหมายเลขประจำตัวสอบ และแผนผังที่นั่งสอบ เข้านั่งประจำโต๊ะ พร้อมนำบัตรประจำตัวผู้สมัครและบัตรประจำตัวประชาชน วางไว้บนโต๊ะเพื่อให้กรรมการตรวจสอบ
๔. การทำข้อสอบให้ใช้ปากกาสีน้ำเงินหรือสีดำเท่านั้น
๕. ห้ามนำเครื่องคำนวณเลข โทรศัพท์มือถือ เครื่องมือสื่อสาร เข้าห้องสอบโดยเด็ดขาด
๖. ผู้เข้ารับการประเมินสมรรถนะจะต้องอยู่ในห้องสอบอย่างน้อย ๑๐ นาที จนถึงเวลา ๐๙.๑๐ น. จึงจะออกจากห้องสอบได้
๗. การส่งใบคำตอบและใบคำถาม ให้ยกมือขึ้น โดยกรรมการคุมสอบจะเดินไปเก็บเอง
๘. ทันทีกิจกรรมการประกาศหมดเวลา ให้ทุกคนวางปากกาทันที และรอให้กรรมการคุมสอบไปเก็บข้อสอบและใบตอบ
๙. ห้ามสูบบุหรี่ในห้องสอบ
๑๐. การขออนุญาตเข้าห้องน้ำ จะต้องมีการคุมสอบไปด้วย
๑๑. ห้ามกระทำการใด ๆ อันสื่อเจตนาไปในทางทุจริต เพื่อมีผลให้สามารถส่งหรือรับคำตอบของข้อสอบได้ เช่น เอียงกระดาษข้อสอบ หรือยกขึ้นอ่านสูง ๆ เหลียวหน้า เหลียวหลัง ส่งสัญญาณใด ๆ หรือชักถามเพื่อน ฯลฯ หากมีการกระทำความผิดดังกล่าว ให้กรรมการตัดสิทธิ์ในการสอบทันที
๑๒. การยืมอุปกรณ์เครื่องเขียนจากผู้อื่น จะต้องได้รับอนุญาตจากกรรมการคุมสอบก่อน
๑๓. ห้ามลุกจากที่นั่งก่อนได้รับอนุญาต
๑๔. ห้ามนำกระดาษทุกแผ่นที่กรรมการแจกให้ ออกนอกห้องสอบโดยเด็ดขาด
๑๕. ห้ามเคลื่อนย้ายเก้าอี้สอบโดยพลการ
๑๖. ห้ามขีดเขียนข้อความใด ๆ ลงบนข้อสอบนอกเหนือจากที่กำหนด
๑๗. ห้ามเปิดข้อสอบก่อนที่กรรมการอนุญาต
๑๘. ห้ามมิให้จดข้อมูลใด ๆ ลงในแผ่นกระดาษ ไม้บรรทัด ยางลบ ปากกา ดินสอ ฝ่ามือ หรืออุปกรณ์ใด ๆ ที่จะอำนวยความสะดวกให้แก่ผู้เข้าสอบในการทำข้อสอบ โดยนำติดตัวเข้ามาในห้องสอบ ยกเว้นอุปกรณ์ที่กรรมการอนุญาต หากมีการตรวจพบให้กรรมการตัดสิทธิ์ในการสอบผู้นั้นทันที

ตรวจถูกต้อง

น.อ.



(สันติ ลยางกูร)

หน.นฝอ.พธ.ทร.

มี.ค.๖๗

ผนวก ข

รายชื่อตำราที่ใช้ในการสอบสายวิชาชีพ และวิธีการสอบปฏิบัติ

๑. ตำราที่ใช้ในการสอบสายวิชาชีพ

๑.๑ การสร้างแบบตัดเสื้อเซ็ท

๑.๒ การดูแลรักษา การซ่อมแซมและแก้ไขข้อขัดข้องเบื้องต้นของจักรเย็บผ้า

๑.๓ ความรู้ทั่วไปเกี่ยวกับกรมพลาธิการทหารเรือ

๒. วิธีการสอบปฏิบัติ

- ตัดและเย็บเสื้อเซ็ทแขนยาว จำนวน ๑ ตัว ใช้เวลาในการสอบปฏิบัติ ๒ ชั่วโมง (ขอตัวอย่างได้ที่ กองโรงงาน กรมพลาธิการทหารเรือ ในวันที่สมัครสอบ)

ตรวจถูกต้อง

น.อ.



(สันติ ลยางกูร)

หน.นฝอ.พธ.ทร.


มี.ค.๖๗

ผนวก ค
กำหนดเวลาและสถานที่ในการประเมินสมรรถนะ
ในวันที่ ๒๖ เมษายน ๒๕๖๗

๑. สอบข้อเขียน (ปรนัย) เวลา ๐๙.๐๐ น. ถึง ๐๙.๓๐ น.
ณ โรงเรียนพลธิการ กรมพลธิการทหารเรือ
๒. สอบปฏิบัติ เวลา ๑๐.๐๐ น. ถึง ๑๒.๐๐ น.
ณ กองโรงงาน กรมพลธิการทหารเรือ
๓. สอบสัมภาษณ์ เวลา ๑๓.๐๐ น. เป็นต้นไป
ณ กองโรงงาน กรมพลธิการทหารเรือ

หมายเหตุ เวลาและสถานที่ในการสอบอาจมีการเปลี่ยนแปลง ทั้งนี้ ขึ้นอยู่กับจำนวนผู้เข้าสอบ

ตรวจถูกต้อง

น.อ. 

(สันติ ลยางกูร)

หน.นฝอ.พธ.ทร.

มี.ค.๖๗

เลขประจำตัวผู้สมัคร.....

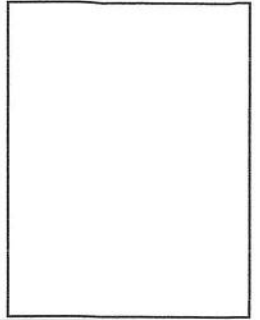
ตรวจสอบเอกสารประกอบการสมัครพนักงานราชการของ พช.ทร. ปีงบประมาณ ๖๖

ลำดับที่	เอกสารหลักฐาน	เรียบร้อย	ไม่เรียบร้อย	หมายเหตุ
๑.	สำเนาวุฒิการศึกษา			
๒.	สำเนาบัตรประจำตัวประชาชน			
๓.	สำเนาทะเบียนบ้านผู้สมัคร บิดา มารดา			
๔.	รูปถ่าย ๓ รูป			
๕.	หลักฐานอื่น ๆ เช่น ในสำคัญการสมรส ใบสำคัญการหย่า หลักฐานการเปลี่ยนชื่อ - นามสกุล			
๖.	สำเนาใบกองหนุน หรือใบแทน หรือหลักฐานที่แสดงว่า ผ่านการคัดเลือกทหาร			
๗.	ใบรับรองแพทย์			

ใบสมัครเลขที่.....



ใบสมัครสำหรับพนักงานราชการทั่วไป



๑. ข้อมูลส่วนตัว

ชื่อและนามสกุล (นาย/นาง/นางสาว).....	สมัครตำแหน่ง
ที่อยู่ติดต่อได้.....	วัน / เดือน / ปีเกิด..... อายุ..... สถานที่เกิด.....
โทรศัพท์.....E-mail Address.....	เชื้อชาติ..... สัญชาติ.....
หมายเลขบัตรประจำตัวประชาชน..... ออกให้ที่อำเภอ/เขต.....จังหวัด..... วัน/เดือน/ปีที่ออกบัตร.....หมดอายุ.....	สถานภาพสมรส..... การรับราชการทหาร..... ศาสนา.....
อาชีพปัจจุบัน	เหตุผลที่ออกจากงาน

๒. ข้อมูลการศึกษาและฝึกอบรม

ปี พ.ศ.	สถานศึกษา	วุฒิการศึกษา (มัธยม/ประกาศนียบัตร/ปริญญาบัตร)
.....
.....
.....
หลักสูตรเพิ่มเติม.....		การฝึกอบรม.....

๓. ข้อมูลการทำงานและประสบการณ์ทำงาน (โปรดให้รายละเอียดของงานที่ทำในช่วง ๓ ปีหลัง)

ปี พ.ศ.	ชื่อและที่อยู่ของหน่วยงานเดิม	ตำแหน่งและหน้าที่โดยย่อ	เงินเดือน	สาเหตุที่ออกจากงาน
.....
.....
.....

๔. ข้อมูลความรู้ความสามารถพิเศษ (ถ้ามี)

.....
.....

๕. บุคคลอ้างอิง (ขอให้ระบุชื่อบุคคลที่คุ้นเคยกับการทำงานของท่าน เช่น ผู้บังคับบัญชาโดยตรง โปรดอย่าระบุชื่อบุคคลที่เป็นญาติหรือเพื่อน)

ชื่อและนามสกุล	ตำแหน่งปัจจุบัน	ที่ทำงานและโทรศัพท์	ระบุความสัมพันธ์
.....
.....
.....

๖. ข้าพเจ้ามีคุณสมบัติครบถ้วนตามที่ระบุไว้ในข้อ ๓. ตามประกาศ กรมพลศึกษา ทหารเรือ เรื่อง รับสมัครบุคคลพลเรือน เพื่อเลือกสรรเป็นพนักงานราชการ

ขอรับรองว่า ข้อความที่กล่าวข้างต้นเป็นความจริงทุกประการ หากข้อความตอนใดเป็นความเท็จ หรือไม่ตรงกับความจริง ให้ถือเป็นหลักฐานเพื่อเลิกจ้างข้าพเจ้าได้ทันที

(ลงชื่อ).....ผู้สมัคร

(.....)

ยื่นใบสมัครวันที่.....เดือน.....พ.ศ.....

ส่วนนี้ส่งพร้อมใบสมัคร

เลขประจำตัวผู้สมัคร

.....



บัตรประจำตัวผู้สมัคร
เพื่อเลือกสรรเป็นพนักงานราชการ
กรมพลธิการทหารเรือ
ประจำปีงบประมาณ ๒๕๖๗ (เพิ่มเติม)

ติครูป
ขนาด ๔ X ๖ ซม.
(๒ นิ้ว)

วัน เดือน ปี ที่สมัคร.....

ชื่อ - นามสกุล..... เลขประจำตัวประชาชน.....

ตำแหน่งที่สมัคร.....

(ลงชื่อ).....ผู้รับสมัคร

(.....)

เขียนตัวบรรจง

(ลงชื่อ).....ผู้สมัคร

(.....)

เขียนตัวบรรจง

ส่วนนี้ให้ผู้สมัครเก็บไว้

เลขประจำตัวผู้สมัคร

.....



บัตรประจำตัวผู้สมัคร
เพื่อเลือกสรรเป็นพนักงานราชการ
กรมพลธิการทหารเรือ
ประจำปีงบประมาณ ๒๕๖๗ (เพิ่มเติม)

ติครูป
ขนาด ๔ X ๖ ซม.
(๒ นิ้ว)

วัน เดือน ปี ที่สมัคร.....

ชื่อ - นามสกุล..... เลขประจำตัวประชาชน.....

ตำแหน่งที่สมัคร.....

(ลงชื่อ).....ผู้รับสมัคร

(.....)

เขียนตัวบรรจง

(ลงชื่อ).....ผู้สมัคร

(.....)

เขียนตัวบรรจง

ความรู้ทั่วไปเกี่ยวกับกรมพลธิการทหารเรือ

ประวัติกรมพลาธิการทหารเรือ

สมัย รัชกาลที่ ๕ ได้ทรงปรับปรุงกิจการทหารให้มีมาตรฐานทัดเทียมกับอารยประเทศทั้งหลายในยุโรป ทรงจัดตั้งกรมยุทธนาธิการขึ้น เมื่อวันที่ ๘ เมษายน พ.ศ.๒๔๓๐ แยกออกเป็น ๒ กรมคือ กรมทหารบก และกรมทหารเรือสำหรับกรมทหารเรือได้แบ่งส่วนราชการออกเป็น ๕ หน่วย ซึ่งใน ๕ หน่วยได้มีกรมคลังพัสดุทหารเรือด้วยมีหน้าที่ในการอำนวยความสะดวกและตรวจตราควบคุมการเบิกจ่ายซื้อหาสิ่งของไว้ใช้ในราชการ นับได้ว่ากิจการของกรมพลาธิการทหารเรือได้เริ่มต้นขึ้นเมื่อ ๘ เมษายน พ.ศ.๒๔๓๐ เป็นต้นมา และได้มีการพัฒนาตามลำดับ คือ

- พ.ศ. ๒๔๓๓ ปรับปรุงกิจการในหน้าที่ กรมคลังพัสดุทหารเรือ ขึ้นใหม่
- พ.ศ. ๒๔๔๖ จัดระเบียบการบังคับบัญชาขึ้นใหม่
- พ.ศ.๒๔๔๘ เพื่อความรวดเร็วกรมทหารเรือให้ กรมกองต่างๆจัดซื้อสิ่งของและเครื่องใช้เอง
- พ.ศ. ๒๔๕๖ กระทรวงทหารเรือได้ตั้ง กองพัสดุทหารเรือ ขึ้นตรงต่อกระทรวงทหารเรือหน้าที่จัดซื้อและขายเครื่องครุภัณฑ์ วัสดุภัณฑ์กับเสบียงอาหาร
- พ.ศ.๒๔๕๗ ให้ใช้ตราประจำชาติสำหรับตำแหน่ง กรมพัสดุทหารเรือ
- พ.ศ.๒๔๕๙ จัดคลังยุทธอาภรณ์ขึ้นในกองพัสดุทหารเรือ และยกฐานะกองพัสดุทหารเรือเป็น “กรมพัสดุทหารเรือ”
- พ.ศ. ๒๔๖๗ ให้ใช้ตราประจำชาติเป็นตราตำแหน่งเจ้ากรมพัสดุทหารเรือแทนตราประจำชาติ “ กองพัสดุทหารเรือ ”
- พ.ศ. ๒๔๘๖ ให้มีการปรับปรุงกองทัพเรือใหม่ยกสภาพ กองพัสดุทหารเรือ เป็นกรมพัสดุทหารเรือ
- พ.ศ. ๒๔๙๑ เปลี่ยนชื่อจาก กรมพัสดุทหารเรือ เป็น กรมพลาธิการทหารเรือเป็นหน่วยขึ้นตรงต่อ กองทัพเรือ
- พ.ศ. ๒๔๙๖ กรมพลาธิการทหารเรือ ได้ย้ายสังกัดไปขึ้นต่อ กรมยุทธบริการทหารเรือ
- พ.ศ. ๒๕๐๐ ย้ายกลับมาขึ้นตรงต่อ กองทัพเรือ อีกครั้งหนึ่ง
- พ.ศ. ๒๕๐๑ ได้จัดส่วนราชการและปรับปรุงอัตรา กรมพลาธิการทหารเรือ ใหม่
- พ.ศ. ๒๕๒๑ กท.ได้อนุมัติอัตราของ กองเชื้อเพลิง ใหม่ ๔ ครั้ง (คลังเชื้อเพลิงจุกเสม็ด, คลังเชื้อเพลิงอุตะภา, คลังเชื้อเพลิงสัตว์หีบ และ คลังเชื้อเพลิงกรุงเทพฯ)
- พ.ศ.๒๕๒๗ ได้เพิ่มตำแหน่ง ผู้ช่วยเจ้ากรมพลาธิการ อีก ๑ ตำแหน่ง และได้แบ่งส่วนราชการ ออกเป็นกอง และแผนกต่างๆ เพื่อให้การดำเนินงานด้านส่งกำลัง ทั้งสายพัสดุและ การบริการมี ประสิทธิภาพตามที่กองทัพเรือมอบหมาย
- พ.ศ.๒๕๓๔ กท. ได้อนุมัติอัตราของ ศูนย์บริหารข่าวสารการพัสดุ เป็นหน่วยขึ้นตรงอันดับที่ ๑๓ ของกรมพลาธิการทหารเรือโดยเจ้ากรมพลาธิการทหารเรือ เป็นผู้อำนวยการศูนย์โดยตำแหน่ง เป็นผู้บังคับบัญชารับผิดชอบทั้งนี้ได้รับมอบภารกิจให้เป็นศูนย์รวบรวมและนำเสนอข้อมูลพัสดุทุกประเภทที่เกี่ยวข้องกับการส่งกำลังของกองทัพเรือให้กับหน่วย ในกองทัพเรือซึ่งจะเกี่ยวกับการรวบรวมข้อมูลรายการพัสดุที่อยู่ในความรับผิดชอบของทุกหน่วยเทคนิคภายในกองทัพเรือ
- ๑ เมษายน ๒๕๕๒ กองทัพเรือได้มีการปรับปรุงโครงสร้างตามพ.ร.ฎ.แบ่งส่วนราชการและกำหนด หน้าที่ของส่วนราชการ กองทัพเรือ กองทัพไทย กระทรวงกลาโหม พ.ศ.๒๕๕๒ ตามบันทึก ยก.ทร. ลับมากที่ กท ๐๕๐๕/๔๑ ลง ๒๗ มี.ค.๕๒ให้ ศูนย์ส่งกำลัง ฐานทัพเรือสัตหีบ เป็นหน่วยขึ้นตรงของ กรมพลาธิการทหารเรือ ใช้อัตราเฉพาะกิจ หมายเลข ๓๓๑๓ ศูนย์ส่งกำลัง กรมพลาธิการทหารเรือ แนนท้ายคำสั่ง ทร. (เฉพาะ)ลับมาก ที่ ๓/๕๒ ลง ๑ เม.ย.๕๒ จึงได้เปลี่ยนจาก ศูนย์ส่งกำลัง ฐาน ทัพเรือสัตหีบ เป็น ศูนย์ส่งกำลัง กรมพลาธิการทหารเรือ ตั้งแต่นั้น เป็นต้นมา

ผู้บังคับบัญชาาระดับสูง ชั้นนายพลเรือจำนวน ๕ อัตรา ประกอบด้วย

- เจ้ากรมพลธิการทหารเรือ ชั้นยศ พลเรือโท
- รองเจ้ากรมพลธิการทหารเรือ ชั้นยศ พลเรือตรี จำนวน ๒ อัตรา
- ผู้อำนวยการศูนย์ส่งกำลัง กรมพลธิการทหารเรือ ชั้นยศ พลเรือตรี ๑ อัตรา
- ผู้อำนวยการศูนย์บริหารข่าวสารการพัสดุ กรมพลธิการทหารเรือ ชั้นยศ พลเรือตรี ๑ อัตรา

หน่วยขึ้นตรงกรมพลธิการทหารเรือมีทั้งหมด ๑๓ หน่วย ประกอบด้วย

กองบังคับการ
กองควบคุม
กองการจัดหา
กองการพัสดุทางทหารต่างประเทศ
กองโรงงาน
กองตรวจรับ
กองคลังพลธิการ
กองเชื้อเพลิง
กองการเงิน
กองบริการ
โรงเรียนพลธิการ
ศูนย์บริหารข่าวสารการพัสดุ
ศูนย์ส่งกำลัง

หมายเหตุ หน่วยขึ้นตรงกรมพลธิการทหารเรือ ที่มีที่ตั้งแยกจากหน่วยแม่ มีจำนวน ๔ หน่วย คือ

กองเชื้อเพลิง ที่ตั้ง : ม.๖ ต.พลูดาวหลวง อ.สัตหีบ จ.ชลบุรี ๒๐๑๘๐
กองบริการ ที่ตั้ง : พระราชวังเดิม ถ.วังเดิม แขวงวัดอรุณ เขตบางกอกใหญ่ กรุงเทพฯ ๑๐๖๐๐
โรงเรียนพลธิการ ที่ตั้ง : ถนนทางรถไฟสายเก่า แขวงบางนา เขตบางนา กรุงเทพฯ ๑๐๒๖๐
ศูนย์ส่งกำลัง ที่ตั้ง : ต.สัตหีบ อ.สัตหีบ จ.ชลบุรี ๒๐๑๘๒

ภารกิจ กรมพลธิการทหารเรือ ให้การสนับสนุนหน่วยต่างๆ ของกองทัพเรือในด้านการส่งกำลังถือได้ว่ามีความจำเป็นและสำคัญยิ่งด้านหนึ่งของกองทัพเรือโดยเฉพาะอย่างยิ่งใน การจัดหา เก็บรักษา แจกจ่ายและการบริการจัดเลี้ยงของกรมพลธิการทหารเรือ มีมาตั้งแต่ครั้งในอดีตตั้งแต่สมัยกรุงรัตนโกสินทร์เป็นต้นมา

ตราประจำหน่วยเป็นรูปกุญแจไขว้ ซ้อนทับบนสมอ มีข้อชัยพฤกษ์ โอบขึ้นสองข้าง เบื้องล่างมีแถบปลายแฉก สลับขึ้นทั้งสองข้าง กลางแถบ มีคำว่า "กรมพลธิการทหารเรือ" ทั้งหมดบรรจุอยู่ในวงกลม



เครื่องหมายเหล่าพลธิการเป็นรูปกุญแจไขว้

บทที่ 9

การวางแผนตัดเสื้อเซิต

ในส่วนของกรวางแบบตัดเก็บ มีความสำคัญไม่น้อยไปกว่าการสร้างแบบ เพราะไม่ว่าจะสร้างแบบออกมาดีเพียงใดก็ตาม ก็หากวางแบบไม่ถูกต้องตามหลักการวางแบบและเกรนผ้าแล้วนั้น เสื้อที่ตัดออกมาก็จะมองดูไม่สวยงาม ไม่ได้รูปทรงตามที่ควรจะเป็นด้วย

ลักษณะของเกรนผ้า

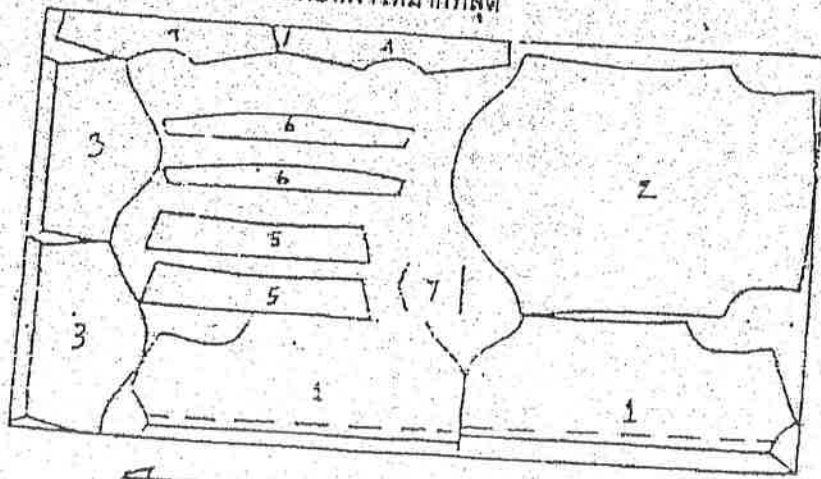
ผ้าตามยาว คือผ้าตามทางด้ายยืน เป็นผ้าที่มีความยืดหดน้อยที่สุด วิธีที่จะทำให้รู้ได้ว่า ผ้าเป็นผ้าตามยาวให้สังเกตจากริมผ้า ริมผ้าั้นจะมีเฉพาะผ้าตามยาวเท่านั้น ถ้าเป็นผ้าชิ้นเล็กที่ตัดออกมาไม่มีริมผ้าเป็นที่สังเกต อาจจะใช้วิธีทดสอบด้วยการถือ หรือสังเกตจากเส้นด้ายนั้น ๆ

ผ้าตามขวาง คือ ผ้าตามทางด้ายพุ่ง มีความยืดหดมากกว่าผ้าตามยาว เส้นด้ายจะตัดกับเส้นด้ายยืนหรือตัดกับริมผ้า และที่สังเกตได้ชัดคือ ด้ายพุ่งมักจะใหญ่กว่าด้ายยืน

ผ้าเฉลี่ยง คือ ผ้าที่ทำมุม 45 องศาทั้งทางด้ายยืนหรือด้ายพุ่ง มีความยืดหดมากที่สุด บางครั้งมักนิยมเรียกว่า ผ้าเฉลี่ยง

หลักการวางแบบตัด

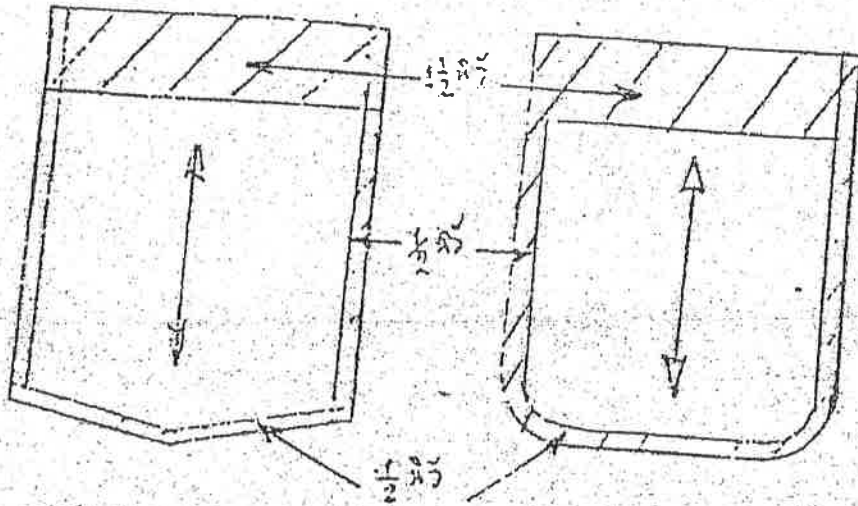
- การวางแบบตัดต้องคำนึงถึงหลักใหญ่ ๆ ดังนี้
- 1. ให้วางแบบชิ้นใหญ่ที่สุดก่อน เช่น ตัวเสื้อแผ่นหน้าและแผ่นหลัง
- 2. วางแบบชิ้นเล็ก แทรกตามเนื้อที่ ๆ เหลือ เช่น ปกเสื้อ ฐานปก และกระเป๋
- 3. วางแบบตัดให้ถูกต้องตามเกรนผ้าเสมอ
- 4. ก่อนวางแบบตัดควรดูลักษณะร่องผ้าและลายผ้าเสียก่อน
- 5. ควรวางแบบตัดให้ประหยัดผ้าได้มากที่สุด



- 1. แผ่นหน้า
 - 2. แผ่นหลัง
 - 3. แขน
 - 4. สายบ่า
 - 5. ปกเสื้อ
 - 6. ฐานคอ
 - 7. กระเป๋เสื้อ
- (สำหรับผ้าหน้ากว้าง 36 นิ้ว)

3. กระเป๋าเสื้อ

มี 2 ชนิด คือ กระเป๋าที่มน และกระเป๋าที่เหลี่ยม และการเย็บที่จะมีลักษณะเหมือนกัน คือ ด้านปกกระเป๋าจะเย็บผ้าประมาณ $1 \frac{1}{2}$ นิ้ว ส่วนด้านข้างและด้านข้างกระเป๋า จะเย็บผ้าประมาณ $\frac{1}{2}$ นิ้ว

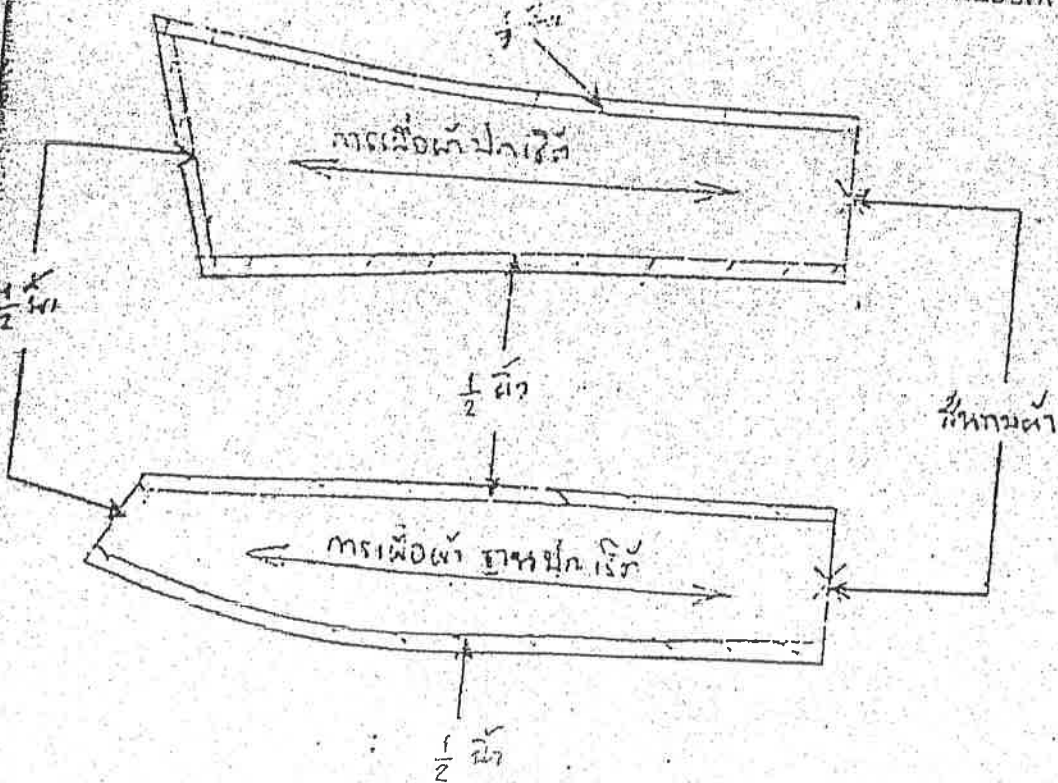


การเย็บผ้ากระเป๋าที่เหลี่ยม

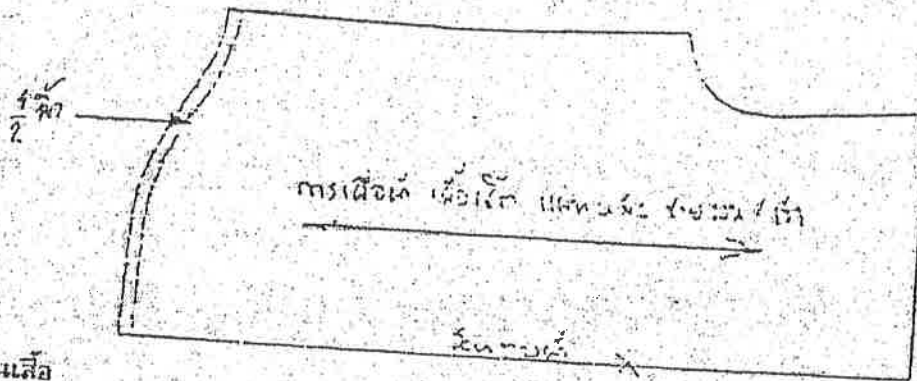
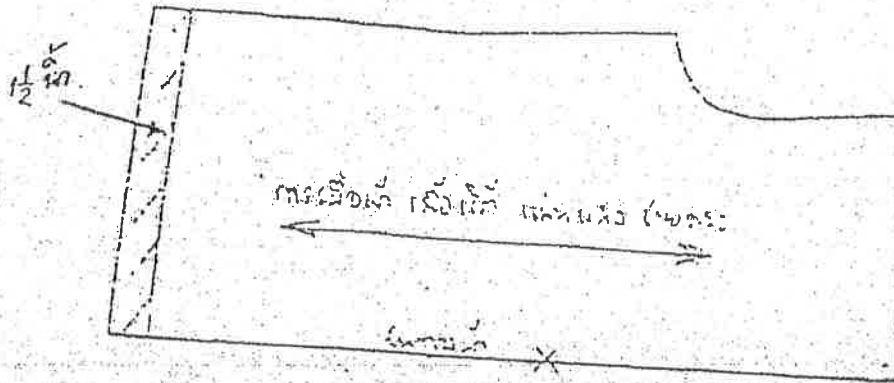
การเย็บผ้ากระเป๋าที่มน

4. การเย็บผ้าปกเสื้อและฐานปก

ปกเสื้อเชิ้ตและฐานปกจะมีผ้าแข็งเคมีเป็นส่วนประกอบด้วย ผ้าแข็งเคมีนั้นจะวัดขนาดตามแบบ ส่วนตัดปกและฐานปกจะเย็บผ้า $\frac{3}{8}$ นิ้วโดยรอบ ส่วนสายขี้จะตัดผ้าทำแบบเพราะเมื่อผ้าในแบบแล้ว

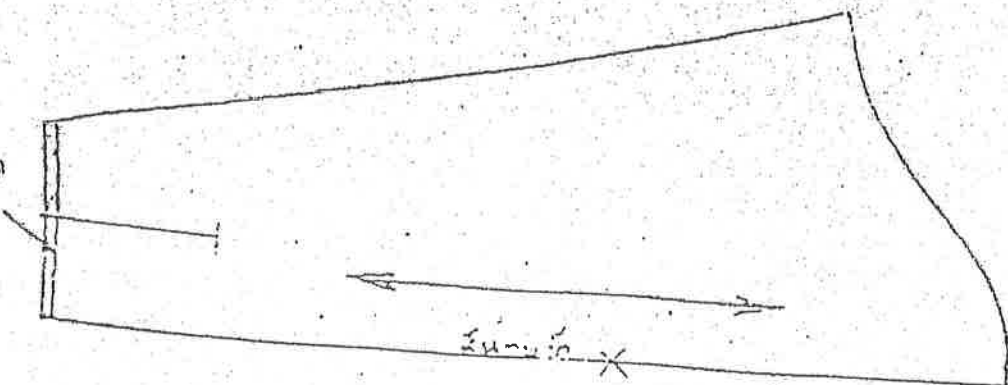
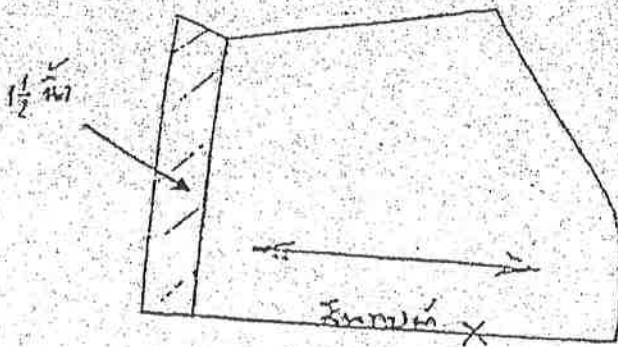


การเย็บผ้าแผ่นหลังจะเย็บผ้าเฉพาะชายเสื้ออย่างเดียว ประมาณ $1\frac{1}{2}$ นิ้ว ให้เท่ากับแผ่นหลัง
ส่วนชายบน / ให้ให้เสื้อผ้า $\frac{3}{8}$ นิ้ว เท่ากับแผ่นหน้าเช่นกัน



2. แขนเสื้อ

ถ้าเป็นแขนสั้นจะเย็บผ้าเฉพาะตรงปลายแขนเท่านั้น สำหรับเย็บพับปลายแขนประมาณ $1\frac{1}{2}$ นิ้ว ถ้าเป็นแขนยาวจะเย็บเฉพาะปลายแขนประมาณ $\frac{3}{8}$ นิ้ว

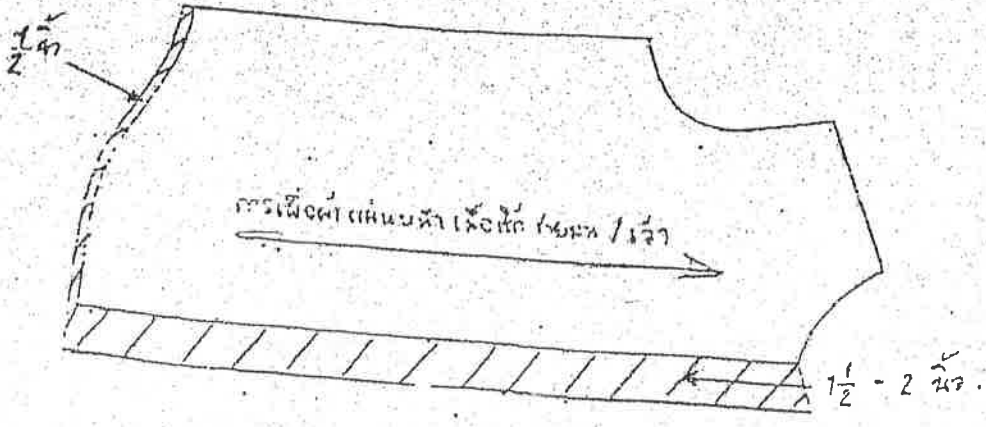
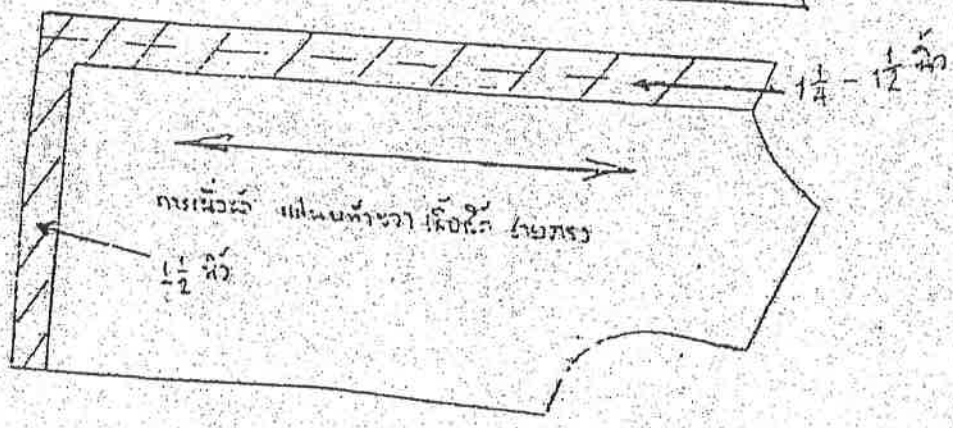
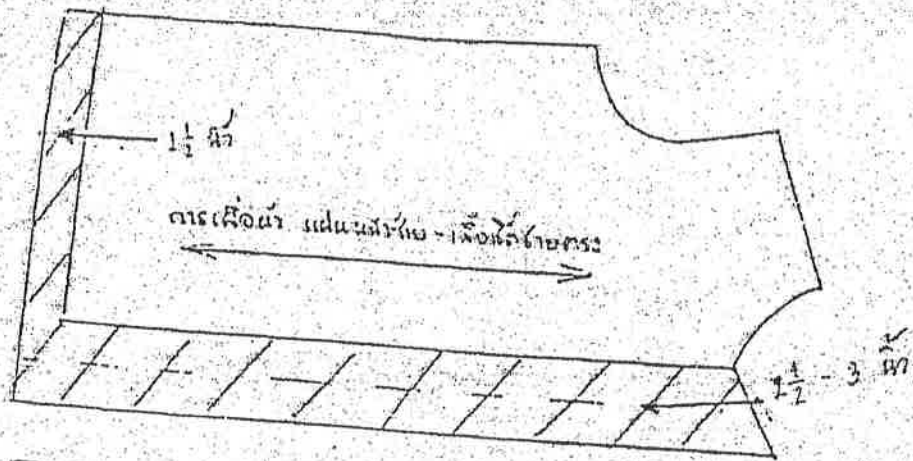


บทที่ 8 การเย็บผ้าตัดเสื้อเซิต

มีหลักเกณฑ์ในการเย็บผ้า ดังนี้

1. ตัวเสื้อ

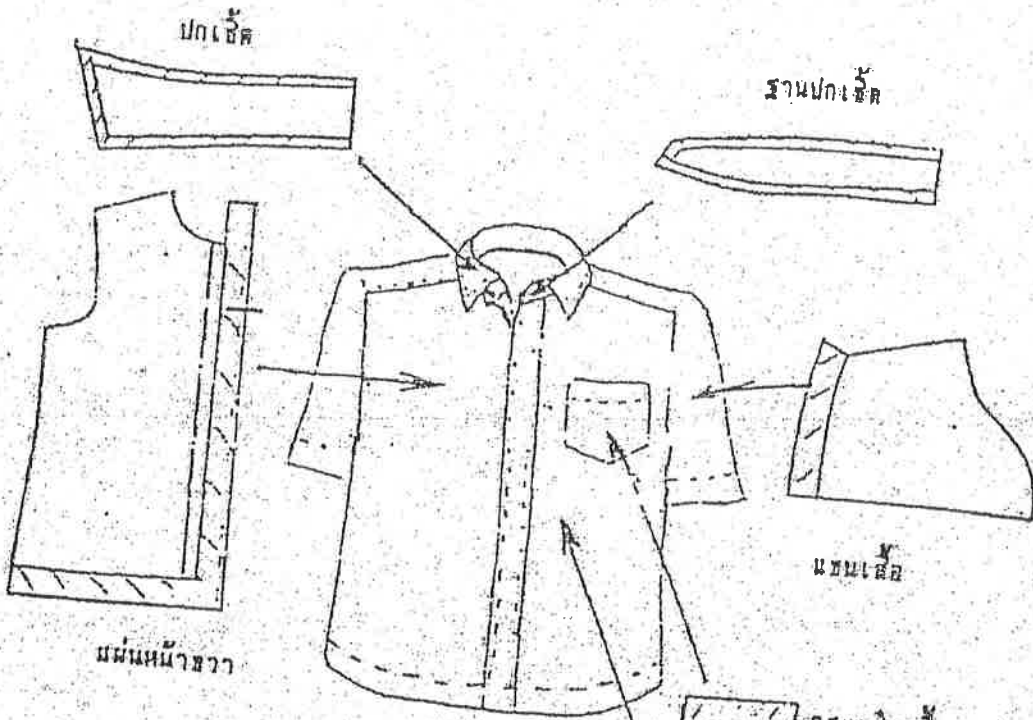
ถ้าเป็นเสื้อชายตรง จะเย็บเฉพาะชายเสื้อเท่านั้น คือ เย็บประมาณ $1\frac{1}{2}$ นิ้ว ส่วนสาบเสื้อนั้น แผ่นหน้าด้านซ้ายจะเย็บ 3 นิ้ว แผ่นหน้าด้านขวาเย็บ $1\frac{1}{4}$ นิ้ว เข้าเป็นชายบนหรือชายเว้า ให้เสื้อชายเสื้อ $\frac{3}{8}$ นิ้ว



ส่วนประกอบของเสื้อเชิ้ต

ปกเชิ้ต

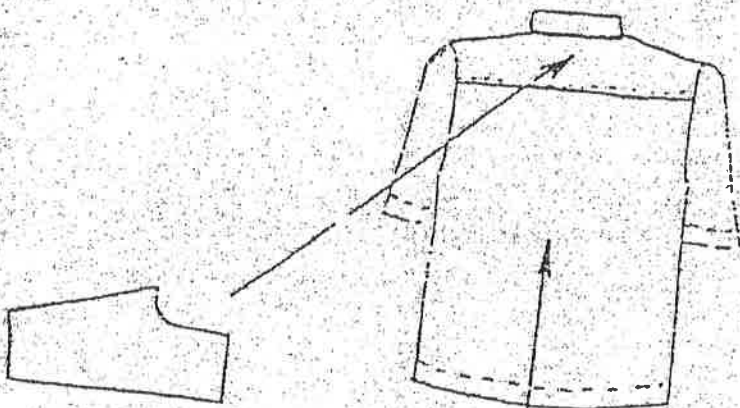
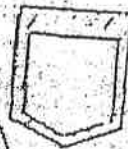
ฐานปกเชิ้ต



แผ่นหน้าขวา

แผ่นเสื้อ

กระเป๋าสhirt

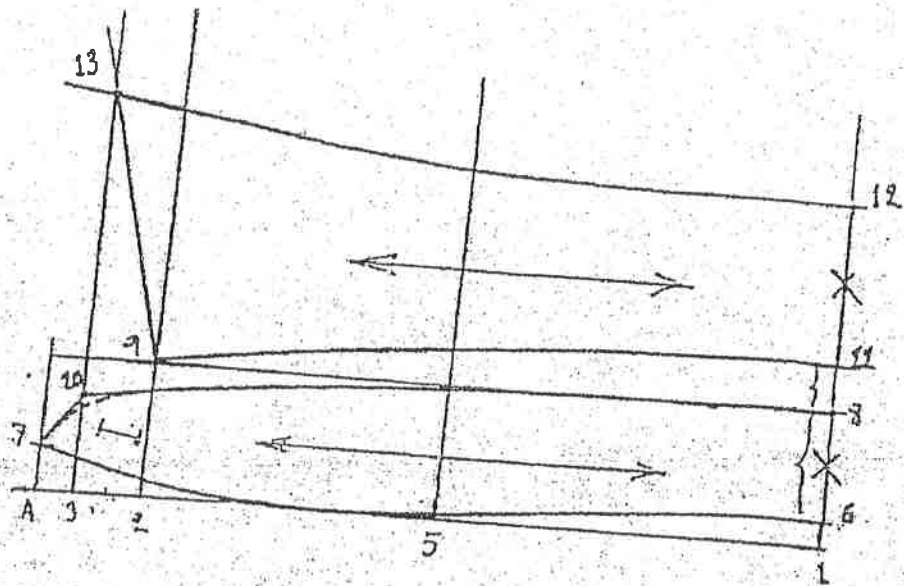


สวมนำ

แผ่นหน้าซ้าย



แผ่นหลัง



วิธีสร้างปกเสื่อเข็ด

- 1 เป็นจุดเริ่มต้น ลากเส้นฉากออก 2 ทาง
- 2-1 = $\frac{1}{2}$ ของรอบคอก ลากเส้นฉากออก
- 3-2 = $\frac{3}{4}$ นิ้ว ลากเส้นฉากออก
- 4-3 = $\frac{3}{8}$ นิ้ว ลากเส้นฉากออกสั้น ๆ
- 5-2 = $2\frac{1}{2}$ นิ้ว ถึง 3 นิ้ว ลากเส้นฉากออก
- 6-1 = $\frac{1}{4}$ นิ้ว
- 7-4 = $\frac{1}{2}$ นิ้ว ลากเส้นแนวฐานคอกเสื่อจาก 6 ผ่าน 5 เส้น 2, 3 ถึง 7
- 8-6 = $\frac{1}{8}$ นิ้ว ถึง $1\frac{1}{4}$ นิ้ว ลากเส้นฉากลง เลขไปตัดเส้น 2 เป็นจุด 9
- 10-7 = วัดแนวเส้นเฉียงตรงให้ได้ $\frac{3}{4}$ นิ้ว แล้วลากเส้นแนวคอกจาก 8 ผ่านเส้น 5 โค้งลงมาถึงจุด 10
- 11-8 = $\frac{1}{2}$ ลากเส้นโค้งแนวคอกจากจุด 11 ผ่านเส้น 5 ถึง จุด 9
- 12-11 = จุด 6-8 + $\frac{3}{8}$ นิ้ว ถึง $\frac{1}{2}$ นิ้ว
- 13-9 = $2\frac{1}{2}$ นิ้ว ถึง 3 นิ้ว ในแนวเส้นเฉียงตรง ลากเส้นจากจุด 9 ถึงเส้นที่ออกจากจุด 3 เป็นจุดปลายปก จากนั้นให้ลากเส้นแนวปกบนจาก 12 ถึง จุดแนวเส้น 6-8 และ 11-12 เป็นต้นทบบัว ปลายฐานปกแต่งให้โค้งได้ตามต้องการ

วิธีสร้างแขนเสื้อเซ็ด (แขนยาว)

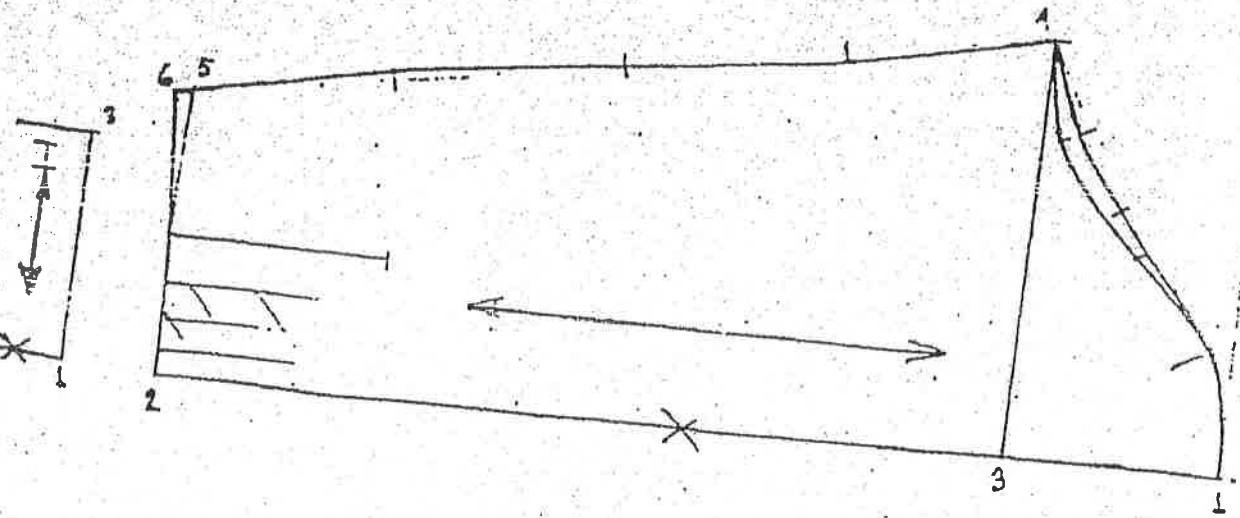
- 1 เป็นจุดเริ่มต้น ลากฉากออก 2 ทาง
- 2-1 = ความยาวแขนเสื้อ ลบความกว้างขอบแขน + $\frac{1}{2}$ นิ้ว ลากเส้นฉากออก
- 3-1 = $4 \frac{1}{2}$ นิ้ว ลากเส้นฉากออก
- 4-1 = $\frac{1}{2}$ ของรอบวงแขน คือ วงแขนแผ่นหน้า + วงแขนแผ่นหลัง + วงแขนสวอป่า - 1 นิ้ว แล้วหารด้วย 2 วัดในแนวเส้นเฉียงตรง แล้วลากเส้นจาก 1-4
- 5-2 = $\frac{1}{2}$ ของรอบข้อมือ + $\frac{1}{8}$ นิ้ว + จีบปลายแขน $1 \frac{1}{2}$ นิ้ว ลากเส้นฉากลงสั้น ๆ
- 6-5 = $\frac{1}{4}$ ลากเส้นแนวปลายแขนจาก 2-6 และเส้น 4-6 เป็นละเอียดยังแขน 4-6 ให้แบ่งเป็น 4 ส่วน ส่วนแรกวัดขึ้นจากเส้นเดิม $\frac{1}{4}$ นิ้ว ส่วนสุดท้ายวัดลงจากเส้นเดิม $\frac{1}{4}$ นิ้ว แล้วโค้งตะเข็บได้แขนจาก 4 ถึง 6 ส่วนวิธีการโค้งแนววงแขนให้ใช้หลักเดียวกับแขนสั้น แนวเส้น 1-2 เป็นสันทับผ้า

วิธีสร้างขอบแขนหรือขอบข้อมือ

- 1 เป็นจุดเริ่มต้น ลากเส้นฉากออก 2 ทาง
- 2-1 = ความกว้างของขอบแขน ลากเส้นฉากออก
- 3-1 = $\frac{1}{2}$ ของรอบปลายแขน ~~ลบความกว้างขอบแขน~~ - $\frac{1}{4}$ นิ้ว ลากเส้นฉากลงสั้น ๆ
- 4-2 = 3-1 โค้งมุมขอบแขนโค้งรูป แนว 1-2 เป็นสันทับผ้า รอยผ้าปลายแขนเกิดจากการแบ่งครึ่งจุด 5-2 และผ่ายาวขึ้นมา $4 \frac{1}{2}$ นิ้ว ถึง 5 นิ้ว

วิธีกำหนดแนวรั้งกระดุม

รั้งคุดอยู่ฐานคอเป็นรั้งคุดแนวขวาง ห่างจากริมฐานคอ $\frac{1}{2}$ นิ้ว รั้งกระดุมยาว $\frac{1}{8}$ นิ้ว รั้งกระดุมรั้งที่ 2 อยู่ต่ำจากฐานคอสูงประมาณ $3 \frac{1}{2}$ นิ้ว ถึง 4 นิ้ว หรือสูงจากแนวเส้นอกประมาณ 1 นิ้ว รั้งต่อไปห่างกันพองาม มีทั้งหมด 6 รั้งกระดุม รั้งกระดุมยาว $\frac{1}{8}$ นิ้ว ส่วนที่ขอบแขน รั้งคุดอยู่ห่างจากริม $\frac{1}{4}$ นิ้ว รั้งกระดุมอยู่ตรงกลางขอบแขนยาว $\frac{3}{8}$ นิ้ว เช่นกัน



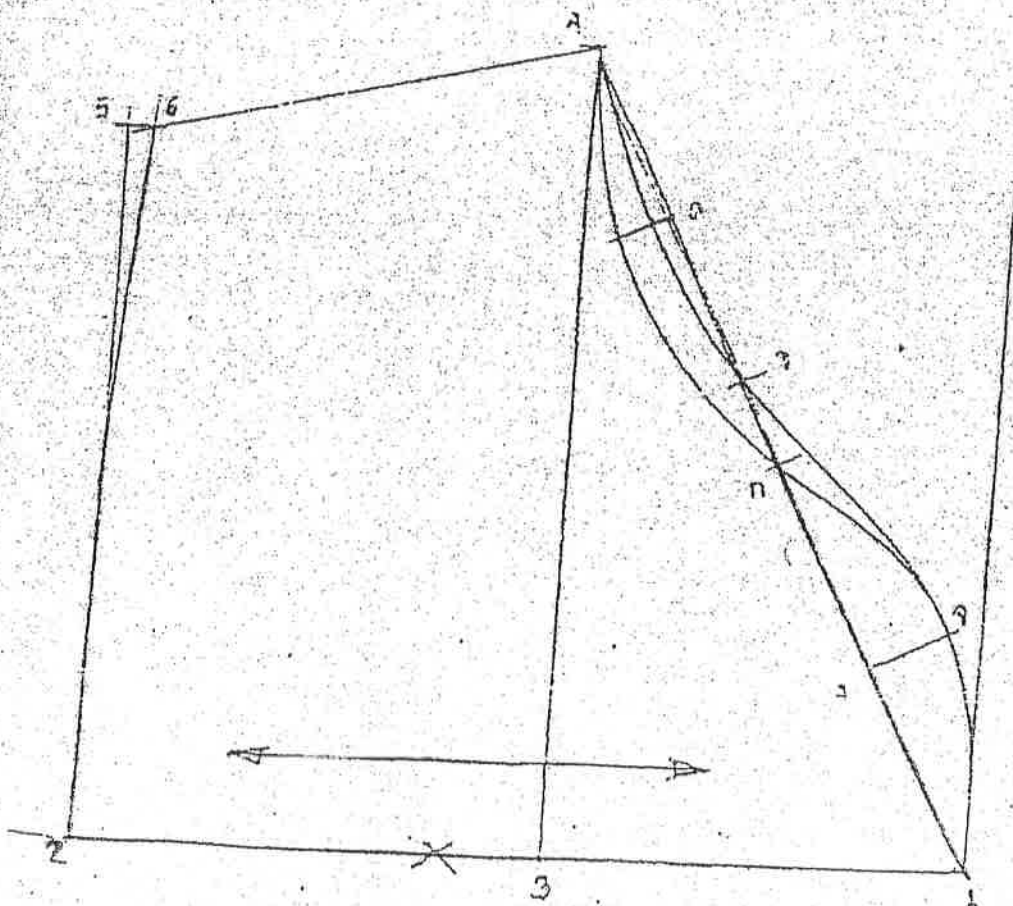
วิธีสร้างแขนเสื้อยืด

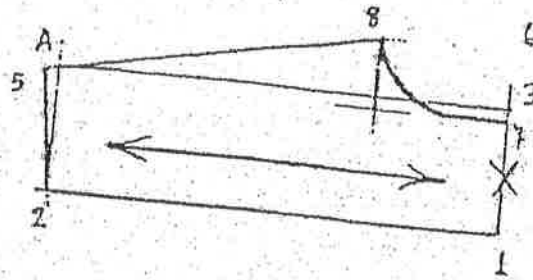
- 1 เป็นจุดเริ่มต้นลากเส้นจากออก 2 ทาง
- 2-1 = ความยาวแขน + $\frac{1}{6}$ นิ้ว ลากเส้นจากออก
- 3-1 = 4 นิ้ว ถึง $4 \frac{1}{2}$ นิ้ว ลากเส้นจากออก
- 4-1 = $\frac{1}{2}$ ของรอบวงแขน ในแนวเส้นเฉียงตรง (รอบวงแขนได้มาจากการวัดวงแขน
อกหน้า + วงแขนแผ่นหลัง - วงแขนลำบ่า - 1 นิ้ว แล้วหาร 2)
- 5-2 = $\frac{1}{2}$ ของรอบปลายแขน + $\frac{3}{8}$ นิ้ว ลากเส้นลากขึ้นสั้น ๆ
- 6-4 = $\frac{1}{2}$ นิ้ว ลากเส้นโค้งปลายแขนจาก 2 ถึง 6 และลากเส้นตะเข็บใต้แขนจากจุด 4-6

วิธีโค้งตะเข็บหัวแขน

ในแนวเส้นเฉียงตรงแบ่งครึ่ง จุด 1-4 เป็น จุด ก. ข-ก = 1 นิ้ว ค. เกิดจากการแบ่งครึ่ง
จุด ข-4 วัดค่าจากจุด ค. ลงมา $\frac{1}{4}$ นิ้ว และ $\frac{3}{8}$ นิ้ว ง. เกิดจากการแบ่งครึ่ง จุด ก-1 จาก ง. วัดขึ้นมา
 $\frac{3}{4}$ นิ้ว เป็นจุด จ. เริ่มโค้งหัวแขนจากจุด 1 ผ่าน จ. ผ่านจุด ค. ที่ค่าลงมา $\frac{1}{4}$ ไปหาจุด 4 เป็น
วงแขนหลัง

ส่วนวงแขนหน้าจะเริ่มโค้งจากจุด จ. ส่วน ก. โค้งไปหาจุด ค. ที่ค่าลงมา $\frac{3}{8}$ นิ้ว และโค้งไป
จนถึงจุด 4 แนวเส้น 1-2 เป็นเส้นทาบหัว แนวนเส้น 1, จ, ข, ค, $\frac{1}{2}$ และ 4 เป็นวงแขนด้านหลัง ส่วนแนว
เส้น 1, จ, ก, ค, $\frac{1}{4}$ และ 4 เป็นแนววงแขนด้านหน้า



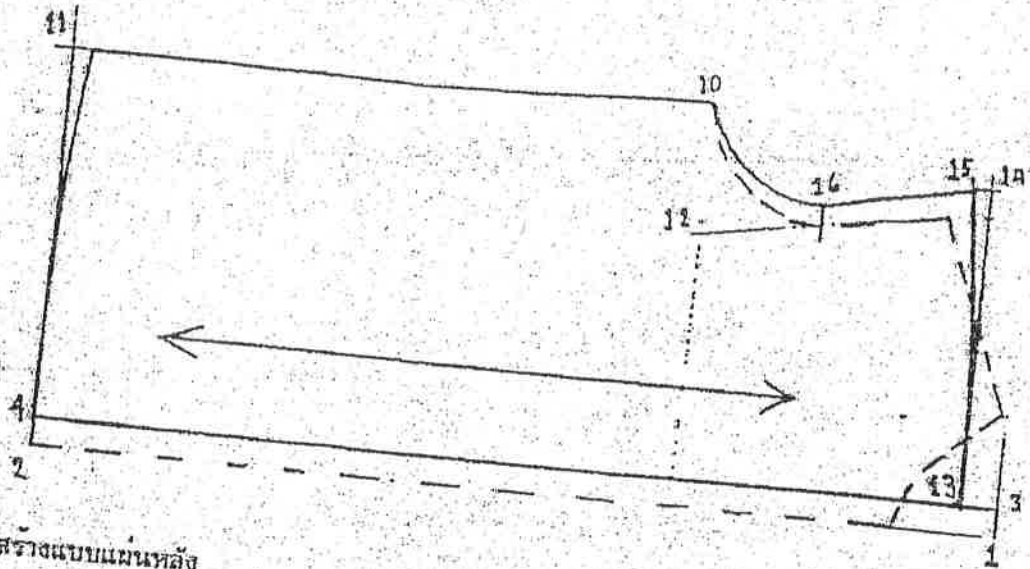


วิธีสร้างแบบสามมุม

- 1 เป็นจุดเริ่มต้นลากเส้นฉากออก 2 ทวา
- 2-1 = $\frac{1}{2}$ ของความกว้างไหล่ + $\frac{3}{8}$ นิ้ว
- 3-1 = $3 - 3\frac{1}{2}$ ลากเส้นฉากลง
- 4-2 = 3-1 ลากเส้นจาก 3-4
- 5-4 = $\frac{1}{4}$ นิ้ว
- 6-3 = $1\frac{1}{4}$ นิ้ว ลากเส้นลงสั้น ๆ
- 7-3 = $\frac{1}{4}$ นิ้ว ลากเส้นลงสั้น ๆ
- 8-6 = $\frac{1}{8}$ ของรอบคอบ + $\frac{1}{2}$ นิ้ว ลากเส้นฉากเข้าตัดกับเส้น 7 จากนั้นให้ลากเส้นแนวคอบเข้าหาจาก 8-5 แล้วโค้งวงคอบเข้าหลังจาก 7 ถึง 8 และแนวเส้น 1-7 เป็นเส้นทาบหัว

วิธีกำหนดกระเป๋าลือ

กระเป๋าลืออยู่บนแผ่นหน้าด้านซ้าย ในแนวเส้นนอก ให้แนวกระเป๋าด้านหน้าห่างจากแนว
 รั้งกระดุมประมาณ 2 นิ้ว ปากกระเป๋าด้านริมลาบอยู่สูงจากแนวเส้นนอกประมาณ 1 นิ้ว ปากกระเป๋ากว้าง
 เหมาะสมกับตัวเสื้อประมาณ $4\frac{1}{2}$ นิ้ว ถึง 5 นิ้ว แนวปากกระเป๋ากั้นแนววงแขนเอียงขึ้นด้านบนประมาณ
 $\frac{1}{4}$ นิ้ว ตั้วกระเป๋ายาวเท่ากับปากกระเป๋าลือโดยวัดจากเส้นนอก กั้นกระเป๋ากว้างกว่าปากกระเป๋าลือ $\frac{1}{8}$ นิ้ว ตรง
 กลางก้นกระเป๋าลือหลวมดงาม ดังในภาพ



วิธีสร้างแบบแผ่นหลัง

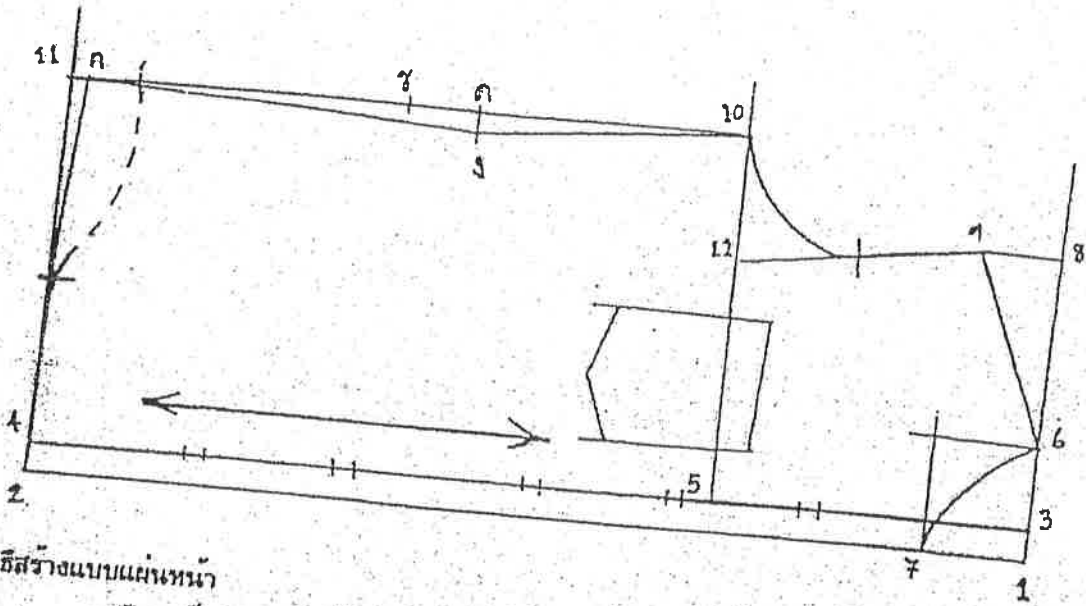
การสร้างแบบแผ่นหลัง ต้องใช้แบบแผ่นหน้าเป็นหลักในการสร้าง โดยใช้เส้น 3-4 เป็น
 แนวสันท่อนผ้าแผ่นหลัง

- 13-3 = 1 นิ้ว ลากเส้นฉากออก
- 14-13 = $\frac{1}{2}$ นิ้ว ของความกว้างไหล่ + $\frac{3}{4}$ นิ้ว ลากเส้นฉากลงสั้น ๆ
- 15-14 = $\frac{1}{2}$ นิ้ว ลากเส้นจาก 13 ถึง 15 เป็นเส้นโค้งน้อย ๆ คือ แนวต่อผ้าแผ่นหลัง

16-จุดแบ่งครึ่งวงแขนหน้า

วัดขึ้นมา $\frac{1}{2}$ นิ้ว ลากเส้นจาก 15-16 แล้วโค้งวงแขนแผ่นหลังจากจุด 15 ผ่าน 16
 ถึงจุด 10 แนวตะเข็บข้างและแนวชายเสื้อ (10-11) และ (4-11) ให้ใช้แนวเดียวกับ
 แผ่นหน้า

การสร้างแบบเสื้อเช็ด



วิธีสร้างแบบแม่หน้า

- 1 เป็นจุดเริ่มต้น สลากเส้นฉากออก 2 ทาง
- 2-1 = ความยาวเสื้อ + $\frac{3}{8}$ นิ้ว สลากเส้นฉากออก เส้น 1-2 เป็นเส้นแนวริมسابหน้า
- 3-1 = $\frac{3}{4}$ นิ้ว
- 4-2 = $\frac{3}{4}$ นิ้ว สลากเส้นจาก 3-4 เป็นแนวรั้งกระดุม
- 5-3 = $\frac{1}{4}$ ของรอบอก + $\frac{1}{2}$ นิ้ว สลากเส้นฉากออก เป็นแนวเส้นเอก
- 6-3 = $\frac{1}{6}$ ของรอบคอ สลากเส้นฉากลงเส้น ๗
- 7-1 = $\frac{1}{6}$ ของรอบคอ หรือเท่ากับ 6-3 สลากเส้นฉากออกสั้น ๆ ติดกับเส้น 6 สลากเส้นตั้ง
มุมตรงข้าม จาก 6-7 แบ่งครึ่งแล้ววัดขึ้นไป $\frac{1}{2}$ - $\frac{3}{4}$ นิ้ว แล้วเริ่มโค้งวงคอคจากจุด 6 ถึง 7
- 8-3 = $\frac{1}{2}$ ของความกว้างไหล่ - $\frac{3}{8}$ นิ้ว สลากเส้นฉากลงเส้น ๗
- 9-8 = 2 นิ้ว สำหรับคนปกติ สลากเส้นจาก 6-9 เป็นแนวเส้นบ่าหน้า ถ้าคนไหล่ตั้งให้ใช้ 1 นิ้ว ถึง
 $1\frac{1}{2}$ นิ้ว ถ้าคนไหล่ลาดให้ใช้ $2\frac{1}{2}$ นิ้ว
- 10-5 = $\frac{1}{4}$ ของรอบอก + 2 ถึง $2\frac{1}{2}$ นิ้ว บวกเมื่อหลวมของตัวเสื้อ สลากเส้นฉากลง เส้น ๕
- 11-4 = 10-5 สลากเส้นจาก 10-11 เป็นแนวเส้นตะเข็บข้าง จากจุด 11 วัดขึ้นมา $\frac{1}{2}$ นิ้ว เป็นจุด ก.
โค้งแนวชายเสื้อจาก 4 ถึง จุด ก.
- 12-10 = ประมาณ $2\frac{1}{2}$ - 3 นิ้ว สลากเส้นจาก 9-12 แบ่งครึ่งแล้วเริ่มโค้งวงแขนจาก 9-10 ทาบกับแนว
ตะเข็บข้างให้แบ่งครึ่งจุด 10-11 เป็นจุด ข. วัดจากจุด ข. ขึ้นมา $2\frac{1}{2}$ นิ้ว เป็น จุด ค. จาก
จุด ค. วัดเข้ามา $\frac{1}{2}$ นิ้ว เป็นจุด ง. สลากเส้นแนวตะเข็บข้างจาก 10 ผ่านจุด ง. ถึงจุด ก.
ถ้าต้องการชายมนให้วัดจาก 11 ขึ้นมา $2\frac{1}{2}$ นิ้ว และจาก 11 ลงไป $4\frac{1}{2}$ - 5 นิ้ว แล้วโค้งชาย

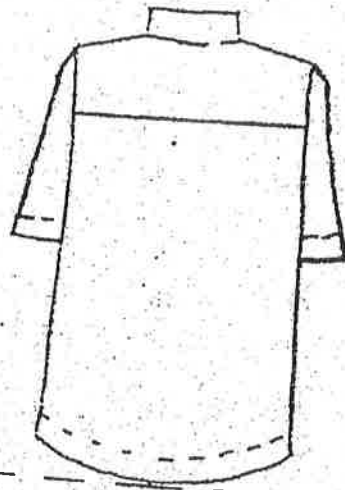
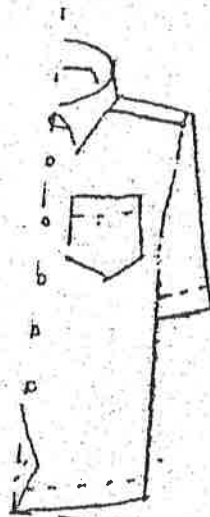
บทที่ 6 การสร้างแบบเสื้อเชิ้ต

ลักษณะของเสื้อ

เป็นเสื้อปกคอหุบ ผ่าด้านหน้าตลอด มีสาบด้านหน้า และกระเป๋าทอกแผ่นหน้าด้านซ้าย
แผ่นหลังมีสาบบ่า แขนเสื้อสั้นเพียงข้อศอก และแขนยาวถึงข้อมือ ถ้าแขนยาวจะมีขอบแขน หรือขอบ
ข้อมือ ติดกระดุมด้านหน้า ชายเสื้อตรงหรือแบบเว้า ที่เรียกว่า ชายบน เป็นตัวหลวม



ภาพเสื้อเชิ้ตด้านหน้า



ภาพเสื้อเชิ้ตด้านหลัง

ขนาดวัดตัวเสื้อ				
ขนาดสมมติ				
รอบคอ	15	นิ้ว	รอบอก	36 นิ้ว
ความยาวเสื้อ	28	นิ้ว	ความกว้างไหล่	18 นิ้ว
ความยาวแขนเสื้อแขนสั้น / ยาว	9 / 24	นิ้ว	รอบปลายแขน / รอบข้อมือ	15 / 8 นิ้ว
สูตรการสร้างแบบเสื้อ				
รอบคอ หार ด้วย 6			เช่น คอ $15 - 6 = 2 \frac{1}{2}$	นิ้ว
รอบอก หार ด้วย 4			เช่น อก $36 - 4 = 9$	นิ้ว
ความกว้างไหล่ หार ด้วย 2			เช่น ไหล่ $18 - 2 = 9$	นิ้ว

การดูแลรักษา-การซ่อมแซม และแก้ไขข้อขัดข้องเบื้องต้น

ด้ายขาดบ่อย แบ่งออกเป็น

1. ด้ายบนขาดบ่อย
2. ด้ายล่างขาดบ่อย

ด้ายบนขาดบ่อยในขณะที่ทำการเย็บ

สาเหตุ และการแก้ไข

1. ด้ายมีคุณภาพไม่ดี แก้ไขโดยเปลี่ยนด้ายใหม่
2. ด้ายบนกรอไม่เป็นระเบียบ แก้ไขโดยเปลี่ยนด้ายใหม่
3. ร้อยด้ายไม่ถูกต้อง แก้ไขโดยร้อยใหม่ให้ถูกต้อง
4. ไส้เข็มไม่ถูกต้อง แก้ไขโดยใส่เข็มให้ถูกต้อง
5. เข็มกับด้ายที่เย็บไม่สมดุลกัน แก้ไขโดยใช้เข็มให้ถูกกับขนาดของด้าย
6. ด้ายบนตึงจนเกินไป แก้ไขโดยปรับปุ่มลดความตึงลง
7. แผ่นหนีบด้ายที่ชุดปรับความตึงด้ายเป็นสนิม แก้ไขโดยนำมาทำความสะอาด และขัดให้เรียบ

ด้ายล่างขาดบ่อยในขณะที่ทำการเย็บ

สาเหตุ และการแก้ไข

1. ด้ายมีคุณภาพไม่ดี แก้ไขโดยเปลี่ยนด้ายใหม่
2. ด้ายล่างกรอใส่กระสวยไม่เป็นระเบียบ แก้ไขโดยกรอใหม่
3. ด้ายล่างตึงเกินไป แก้ไขโดยคลายสกรูยึดปีกกระสวยลง
4. กรอด้ายใส่กระสวยมากจนเกินไป
5. กระสวยไม่สะอาด-ปีกกระสวยเป็นสนิม แก้ไขโดยทำความสะอาดใหม่

การดูแลรักษา-การซ่อมแซม และแก้ไขข้อขัดข้องเบื้องต้น

ฝีมืดเป็นถ่วงอกด้านล่าง คือ การขัดกันในขณะที่ไม่สมดุล คือ ด้ายล่างตึงกว่าด้ายบน
สาเหตุ และการแก้ไข

1. ด้ายล่างอาจแน่นเกินไป แก้ไขโดยใช้ไขควงคลายสกรูยึดปีกกระสวยออกเล็กน้อยแล้วลองเย็บดู
2. ด้ายบนอาจหลวมเกินไป แก้ไขโดยปรับปุ่มความตึงด้ายบนเพิ่มขึ้นแล้วทดลองเย็บดู

ฝีมืดกระโดด คือ



รูปฝีมืดกระโดด

สาเหตุ และการแก้ไข

1. เข็มจักรโค้งงอ-ปลายเข็มหัก แก้ไขโดยเปลี่ยนเข็มใหม่
2. ใสเข็มไม่สุด แก้ไขโดยใสเข็มให้สุด
3. ใสเข็มไม่ถูกทิศทาง แก้ไขโดยใส่ให้ถูกทิศทาง
4. ความสัมพันธ์ระหว่างการขึ้นลงของเข็มกับการเกี่ยวด้ายของชุดโครงกระสวยไม่ถูกต้องแก้ไขโดยตั้งใหม่
5. ความสัมพันธ์ระหว่างการขึ้นลงของเข็มกับระบบการส่งผ้าไปข้างหน้าไม่ถูกต้อง แก้ไขโดยตั้งใหม่

การดูแลรักษา-การซ่อมแซม และแก้ไขข้อขัดข้องเบื้องต้น

การแก้ไข

1. เปลี่ยนเข็มใหม่
2. ใส่เข็มให้สุด และให้แน่น
3. เลือกเข็มให้ถูกต้องกับชนิดของผ้า (ผ้าหนาเข็มต้องเบอร์ใหญ่-ผ้าบางเข็มจะเล็กลง)
4. ตั้งความสัมพันธ์ให้ถูกต้อง
5. ตั้งตลับเข็มให้ถูกต้อง (ตั้งให้เข้ากลาง และขันให้แน่น)
6. อย่าดึงผ้าแรงในขณะที่เดินจักร

ฝัเข็ม

ฝัเข็มปกติ



ฝัเข็มเป็นถ่วงออกด้านบน



ฝัเข็มเป็นถ่วงออกด้านล่าง



รูปการเกิดฝัเข็มลักษณะต่าง ๆ

ฝัเข็มปกติ คือ ลักษณะการเกิดการขัดกันในลักษณะสมดุลของด้ายบน และด้ายล่าง ซึ่งก็คือความตึงของด้ายบน และด้ายล่างเท่ากันนั่นเอง

ฝัเข็มเป็นถ่วงออกด้านบน คือ การขัดกันในลักษณะที่ไม่สมดุล คือ ด้ายบนตึงกว่าด้ายล่าง

สาเหตุ และการแก้ไข

1. ด้ายบนอาจแน่นเกินไป แก้ไขโดยคลายปุ่มปรับความตึงด้ายบนลงแล้วทดลองเย็บดู
2. ด้ายล่างอาจหลวมเกินไป แก้ไขโดยใช้ไขควงขันสกรูยึดปีกกระสวยให้แน่นขึ้นแล้วทดลองเย็บดู

การดูแลรักษา-การซ่อมแซม และแก้ไขข้อขัดข้องเบื้องต้น

การดูแลรักษาจักรอุตสาหกรรมก่อนการเย็บ

- ก่อนใช้งานควรตรวจดูเสียก่อนว่าจักรอยู่ในสภาพที่ใช้การได้ หรือไม่
- อย่าใช้จักรเมื่อรู้ว่าเกิดการชำรุด หรือใช้การไม่ได้
- ไม่ควรใช้จักรในขณะที่เข็มงอ จะทำให้เข็มจักรไปกระทบกับชิ้นส่วนอื่น ๆ ทำให้ชำรุดได้
- ก่อนลงมือเย็บควรทำความสะอาดส่วนที่ต้องสัมผัสกับชิ้นงานก่อน เพื่อป้องกันชิ้นงานเปื้อนในกรณีที่ยอดน้ำมันไว้ ก็ควรเช็ดน้ำมันให้แห้งและทดลองเดินจักรกับเศษผ้าจนแน่ใจว่าไม่มีน้ำมันไหลซึมออกมาให้ชิ้นงานเปื้อน

การดูแลรักษาจักรอุตสาหกรรมหลังการเย็บ

- เมื่อเลิกใช้จักรแล้วให้ใช้แปรงปัดเศษผงออกจากพื้นกระต่าย และโครงกระสวยให้สะอาด
- เมื่อเลิกใช้จักรแล้วให้ลดตีนผีลงแล้วใส่เศษผ้าไว้ระหว่างตีนผี และพื้นกระต่าย
- ปิดจักร และถอดสวิตซ์ไฟฟ้าทุกครั้งหลังการใช้
- เช็ดทำความสะอาดด้วยผ้าหมาด ๆ หลังการใช้ในส่วนที่มือสัมผัส
- ใช้ผ้าคลุมจักรคลุมให้เรียบร้อย

การซ่อมแซม และแก้ไขข้อขัดข้องเบื้องต้น

ปัญหาที่มักเกิดขึ้นกับผู้ที่ใช้จักรอุตสาหกรรมก็คือ เมื่อเกิดข้อขัดข้องขึ้นในจักรอุตสาหกรรม เช่น เข็มหัก บ่อย ฝีเข็มเป็นถ่วงอก ฝีเข็มกระโดด หรือด้ายขาดบ่อยครั้งในขณะที่เย็บ ไม่สามารถที่จะแก้ปัญหาได้เนื่องจากไม่รู้ถึงสาเหตุ และวิธีการแก้ไขข้อขัดข้องเหล่านี้ จึงมีความจำเป็นสำหรับผู้ที่ใช้จักรควรได้ศึกษาถึงสาเหตุ และวิธีการแก้ไขข้อขัดข้องในเบื้องต้น ปัญหาที่จะพบบ่อยเสมอ คือ

เข็มหักบ่อย

สาเหตุ

1. เข็มงออยู่ก่อนแล้ว เมื่อเย็บลงไปทำให้เข็มไปกระทบกับฝาครอบจักร
2. ใส่เข็มไม่สุด หรือไม่แน่นพอ
3. ฝักกับเข็มไม่สัมพันธ์กัน
4. ความสัมพันธ์ระหว่างการขึ้นลงของเข็มกับการเกี่ยวด้ายของชุดโครงกระสวยไม่ถูกต้อง
5. ความสัมพันธ์ระหว่างการขึ้นลงของเข็มกับระบบการส่งผ้าไปข้างหน้าไม่ถูกต้อง
6. ใส่ตีนผีไม่แน่น ทำให้เข็มปักลงไปไม่อยู่ระหว่างกลางของตีนผี
7. ดึงผ้าแรงในขณะที่เดินจักร